

İSTİŞARE RAPORU

2023 KÜRESEL MÜLTECİ FORUMU İÇİN MÜLTECİLERİN ÖNCELİKLERİNE İLİŞKİN MENA BÖLGESEL İSTİŞARELERİ

Kasım 2023

İkinci Küresel Mülteci Forumu için MENA Bölgesel İstişareleri

Kasım 2023

Arka plan: Türkiye Mülteci Konseyi (TMK) ve Küresel Mülteci Ağı (GRN) MENA Bölümü, 13-15 Aralık 2023 tarihlerinde Cenevre'de düzenlenecek [Küresel Mülteci Forumu \(GRF\)](#) öncesinde, mültecilerin ve ev sahibi toplulukların bakış açılarının GRF'deki tartışmalara yansıtılmasını ve politika önceliklerinin depremden etkilenenlerin öncelikleri ve ihtiyaçlarına dayanmasını sağlamak amacıyla [mültecilerin](#) öncelikleri konusunda bölgesel bir istişare toplantısı düzenledi.

Metodoloji: Bölgesel istişare süreci iki aşamadan oluşuyordu: Çevrimiçi bir anket ve 7 Kasım 2023'te gerçekleştirilen bir istişare toplantısı. Mültecilerin karşı karşıya olduğu sorunlara ilişkin görüşlerin bir anlık görüntüsünü ve bunlara yönelik tavsiyeleri oluşturmak için tasarlanan istişare anketi dört dilde (Arapça, Türkçe, İngilizce ve Fransızca) yapıldı ve 13-30 Ekim 2023 tarihleri arasında gerçekleşti. Anket soruları, katılımcıların mültecileri olumsuz etkileyen öncelikli politika alanları, ulusal hükümetler ve uluslararası politika yapımcılar tarafından en az ele alınan konular, bu sorunlara yönelik çözüm önerileri ve katılımcıların GRF'ye katılımı hakkındaki görüşlerini anlamayı amaçlıyordu. İstişare anketi, haritalama ve sosyal yardım çalışmalarımız sonucunda 400'den fazla sivil toplum kuruluşu ile paylaşıldı. Anket sonuçları, istişare toplantısının gündemini şekillendirmek için kullanıldı.

Ankete toplam 79 kişi yanıt verdi. Ankete katılanlar yerel/ulusal kuruluşları (37), mülteci liderliğindeki kuruluşları (30), kadın kuruluşlarını (7), STK'ları (7) ve diğer türden kuruluşları (4) temsil ediyordu. Çoğunluğu Türkiye'dendi (44 katılımcı), ancak katılımcıların üçte biri (29) 10 MENA ülkesinden birinde (Cezayir, Mısır, Irak, Ürdün, Libya, Lübnan, Fas, Suriye, Tunus ve Birleşik Arap Emirlikleri) bulunuyordu.

Mültecilerin önceliklerine ilişkin temel bulgular

Ankete katılanlara göre, **gönülsüz geri dönüşe karşı koruma** en sık dile getirilen önceliktir. **Yabancı düşmanlığı ve ayrımcılık** ikinci sırada yer alırken, **yasal statünün tanınması ve ilgili belgelere erişim** bölgedeki mültecileri ilgilendiren en önemli üçüncü konu olarak ortaya çıkmıştır. Diğer politika alanları arasında temel hizmetlere (%22,8), yasal istihdama (%17,7), güvenli ve onurlu çalışma koşullarına (%11,4) ve eğitime (%15,2) erişim; zorunlu göçün ana nedenlerinin ele alınması (%16,5), kalıcı çözümlere erişim (yerel entegrasyon, yeniden yerleştirme ve gönüllü geri dönüş) (%15,2) ve güvenlik arayışı nedeniyle uluslararası sınırları geçebilme (%17,7); ikamet edilen ülkede sığınma talebinde bulunabilme (%15,2); ve ev sahibi topluluklarla sosyal uyum (%12,7) yer almıştır.

Tablo 1: Mültecileri olumsuz etkileyen en önemli politika alanları

Politika Alanları	%
1 Gönülsüz veya zorla geri gönderilmeye veya sınır dışı edilmeye karşı korunma	34,2
2 Yabancı düşmanlığı ve ayrımcılık	25,3
3 Yasal statünün tanınması ve ilgili belgelere erişim	24,1
4 Temel ihtiyaçları karşılamaya yönelik hizmetlere erişim	22,8
5 Yasal istihdam fırsatlarına erişim	17,7
6 Güvenlik arayışı nedeniyle uluslararası sınırları geçebilme	17,7
7 Zorunlu göçün ana nedenlerini ele almak	16,5
8 Kalıcı çözümlere erişim	15,2

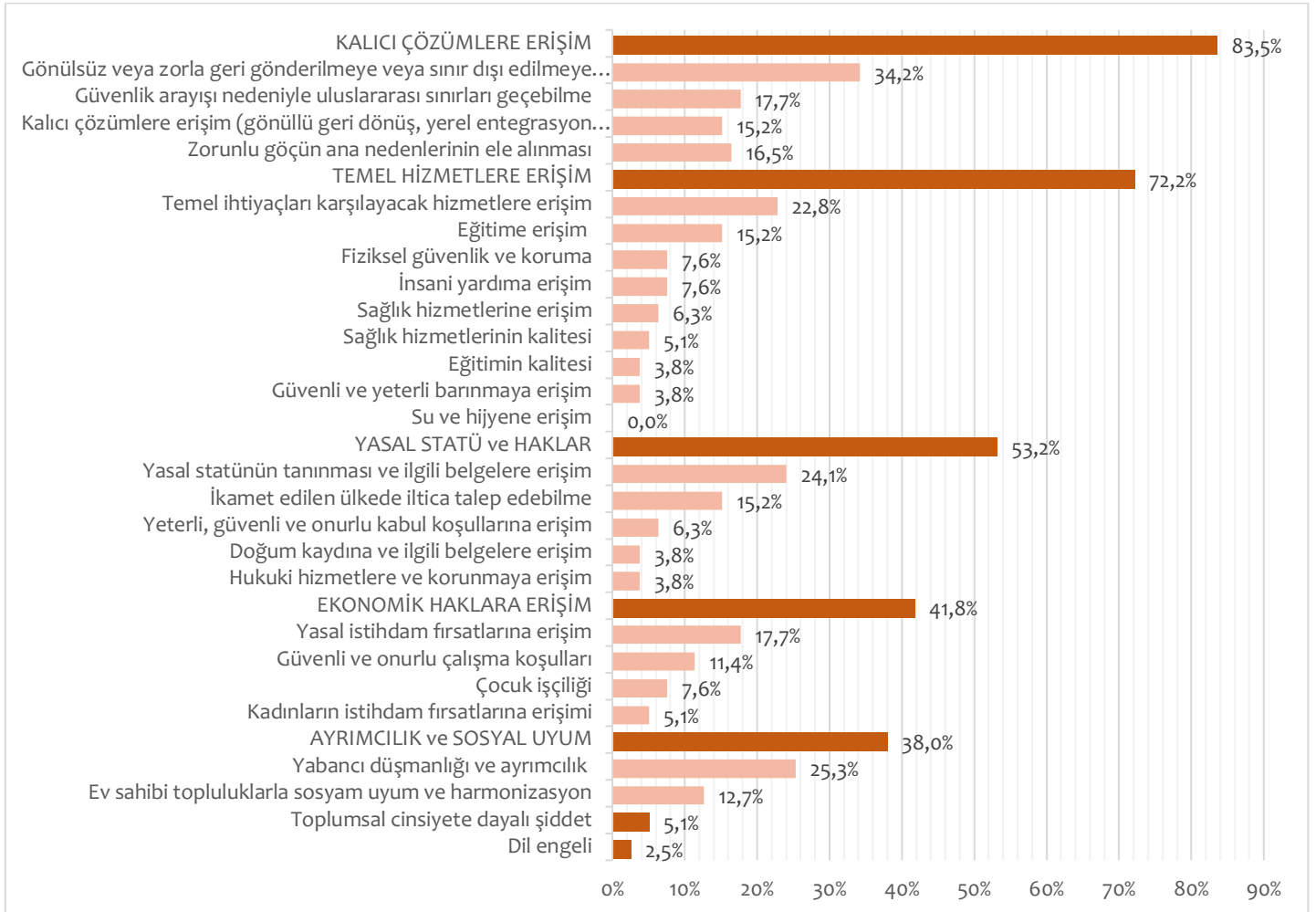
9	İkamet edilen ülkede sığınma talebinde bulunabilme	15,2
10	Eğitime erişim	15,2
11	Ev sahibi topluluklarla sosyal uyum ve harmonizasyon	12,7
12	Güvenli ve onurlu çalışma koşulları	11,4
Katılımcı sayısı		79

Kaynak: İstişare Anketi

Soru: Çalıştığınız veya bulunduğunuz ülkede mültecileri olumsuz etkileyen ve iyileştirilmesi gereken en önemli üç politika alanı nedir?

Temel öncelik alanlarını daha iyi anlamak için bu konular gruplandırıldığında, katılımcılar tarafından belirlenen konular 5 ana tema etrafında toplanmaktadır: 1. Kalıcı çözümlere erişim; 2. Temel hizmetlere erişim; 3. Yasal statü ve haklara erişim; 4. Ekonomik haklara erişim; ve 5. Ayrımcılık ve sosyal uyum.

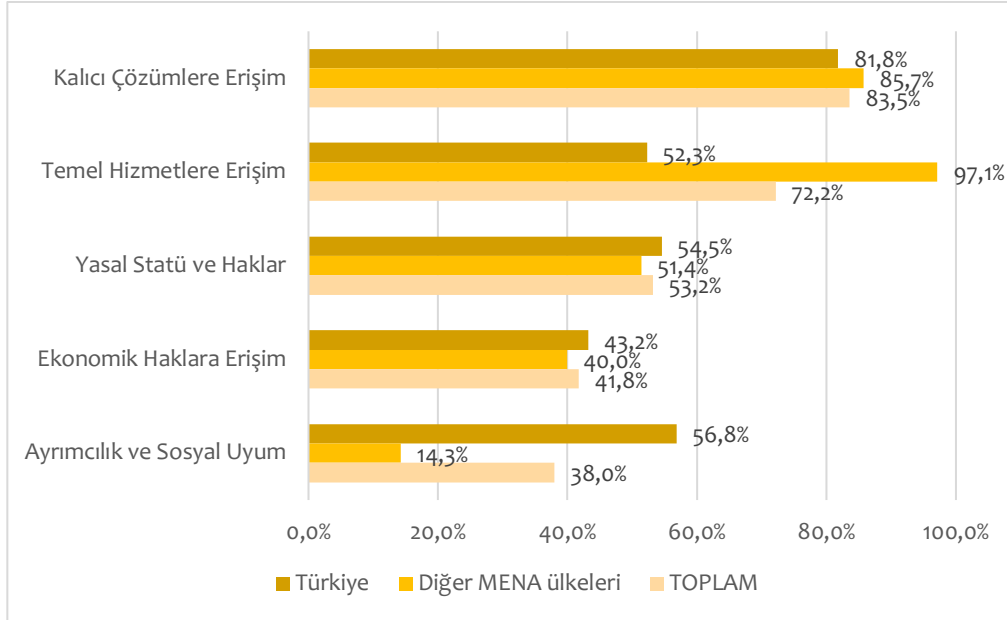
Şekil 1: Mültecileri olumsuz etkileyen temel politika alanları



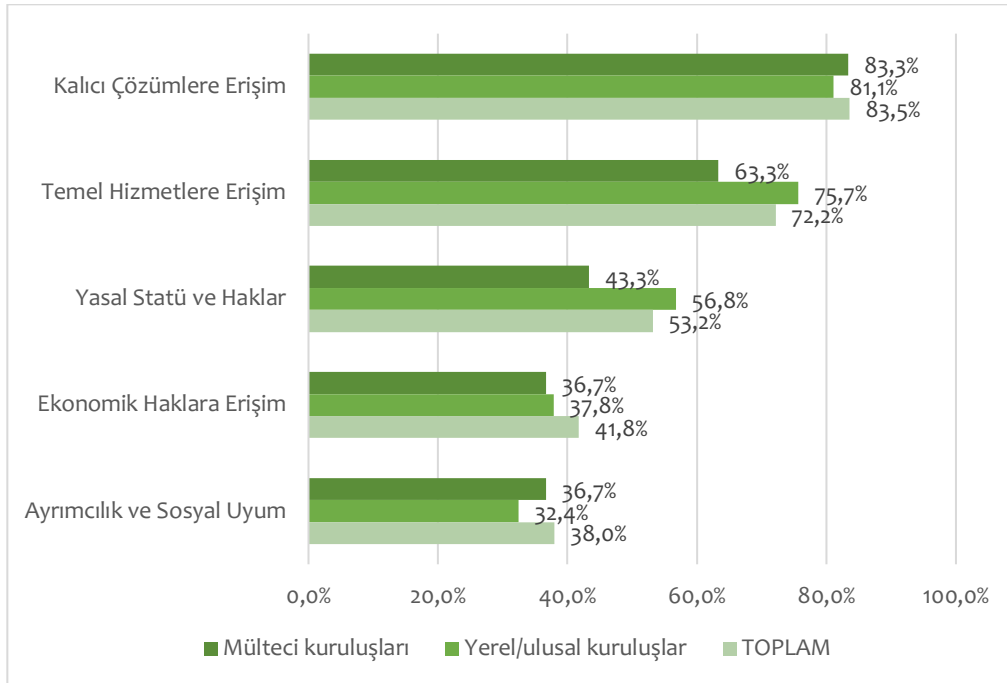
Ankete katılanların çoğunluğu (%83,5), gönülsüz geri dönüşe karşı koruma, güvenlik arayışı nedeniyle uluslararası sınırları geçebilme ve zorunlu göçün ana nedenlerini ele alma üzere **kalıcı çözümlere erişimin** şu anda bölgedeki mültecilerin karşı karşıya olduğu en önemli

sorunlardan biri olduğunu belirtmiştir. Dikkat çekecek şekilde, kalıcı çözümlere erişim, Türkiye ve diğer MENA ülkelerinde yaşayan katılımcılar tarafından, bunun yanı sıra mülteci ve yerel/ulusal kuruluşlardan katılımcılar tarafından aynı ölçüde önemli bir konu olarak not edilmiştir ve bu da bölgedeki uzun süreli yerinden edilme karşısında bu konunun ele alınmasının önemini ortaya koymaktadır.

Şekil 2: Ülkelere göre mültecileri olumsuz etkileyen ana politika alanları



Şekil 3: Kuruluş türüne göre mültecileri olumsuz etkileyen temel politika alanları



Temel ihtiyaçlar, eğitim, sağlık, barınma ve koruma dahil olmak üzere **temel hizmetlere erişim** de ankete katılanların bakış açısından mültecilerin en önemli sorunlarından biri olarak görülmektedir (%72,2). Türkiye'de yerleşik olanlara (%52,3) kıyasla diğer MENA ülkelerinde yerleşik katılımcılar

(%97,1) tarafından ve mülteci kuruluşlarına (%63,3) kıyasla yerel/ulusal kuruluşlardan (%75,7) katılımcılar tarafından daha sık dile getirilmiştir.

Ankete katılanların yarısı, **yasal statü ve yasal haklara erişimin** önemli politika alanlarından biri olduğunu belirtmiştir ve bu konu, ankette en çok atıfta bulunulan üçüncü konudur. Bu konu, sığınma talebinde bulunabilmeyi, onurlu kabul koşullarına, kayıt ve ilgili belgeleri ve yasal hizmetlere erişimi içermektedir. Yerel/ulusal kuruluşlardan yanıt verenlerin (%56,8) yasal statü ve haklara erişimi önemli bir sorun olarak değerlendirme olasılıklarının, mülteci kuruluşlarına (%43,3) kıyasla daha yüksek olduğu görülmektedir. Buna paralel olarak, ankete katılanların üçte birinden fazlası **ekonomik haklara erişimden** bahsetmiştir (%41,8). Hem Türkiye'de hem de diğer ülkelerde bulunan katılımcılar, yasal haklara ve ekonomik haklara erişimin önemli olduğunu aynı ölçüde ifade etmiştir.

Ayrımcılık ve sosyal uyum konusu, katılımcıların üçte biri tarafından (%38) ele alınması gereken önemli bir konu olarak belirtilmiştir. Türkiye'de bulunan katılımcılar tarafından (%56,8) bu konu diğer ülkelere (%14,3) göre daha fazla dile getirilmiştir.

Ulusal hükümetler ve uluslararası politika yapımcılar tarafından **en az ele alınan konuların**, yukarıda belirtilen beş öncelikli politika alanına paralel olduğu görülmektedir:

- Zorunlu göçün ana nedenleri katılımcılar tarafından güçlü bir şekilde vurgulanmıştır;
- Hizmetlerin kapsayıcılığı ve finansmana erişim, temel hizmetlere erişimin belirtilen ek boyutları olmuştur;
- Yasal statü ve haklara erişim başlığı altında, cevaplayıcılar ayrıca seyahat etme hakkından ve statü belirleme sürecinin etkinliğinden bahsetmiştir.

Yukarıda belirlenen öncelikli politika alanlarına ek olarak, uluslararası sorumluluk paylaşımı, dayanışma ve uluslararası işbirliği; ve mültecilerin katılımı, hem en az ele alınan konular hem de bunları daha iyi ele almanın yolları olarak belirtilmiştir. Belirtilen diğer konular arasında hesap verebilirlik ve istikrarın olmaması, uzun vadeli politikaların ve çok ülkeli stratejilerin olmaması yer almaktadır.

Katılımcıların bu önceliklerin daha iyi ele alınmasını sağlamak için önerdikleri yollar arasında **savunuculuk** ve **izleme faaliyetlerinin** yürütülmesi, **farkındalığın artırılması**, ulusal hükümetler, uluslararası kuruluşlar ve sivil toplumun dahil olduğu **uzun vadeli/bütüncül** politikaların ve çok sektörlü/kesişen müdahalelerin geliştirilmesi, **insani yardım yerelleşmesi gündeminin** teşvik edilmesi (yerel aktörlere finansman; mültecilerin ve yerel STK'ların karar alma süreçlerine katılımı) yer almıştır.

Zorunlu göçün ana nedenlerini ele almak için diyalog, diplomatik çabalar, ilgili tüm taraflarla müzakereler ve karar vericilerle savunuculuk yürütme konularına değinilmiştir. Barış inşasında kadınların rolünün önemine bir katılımcı tarafından değinilmiştir. **Ayrımcılığı** ele almak için, katılımcılar topluluk entegrasyon programları, ayrımcılıkla mücadele mevzuatı ve kamuoyunu ve hükümet politikalarını etkilemek amacıyla farkındalık çalışmaları yapılmasını önermiştir. Ankete katılanlar, haklara ve hizmetlere erişimi teşvik etmek için yasal çerçevelerin ve hukuki sistemlerin güçlendirilmesinin, yasaların uygulanmasına yönelik izleme yapılmasının, kayıt prosedürlerinin basitleştirilmesinin ve ortaklaşmasının, ve mültecilere ev sahipliği yapan ülkelerde ve menşe ülkelerde kalkınma programlarına yatırım yapılmasının ve bu programların uygulanmasının önemini vurgulamıştır.

Küresel Mülteci Forumu'na katılıma ilişkin bulgular

Anket sonuçlarının analizine göre, ankete katılanların çoğunluğu anket sırasında Küresel Mülteci Forumuna (GRF) en azından bir ölçüde dahil olmuştur veya olmayı planlamaktadır. Toplantılara/istişarelere katılmak (%77,4) temel katılım şekli olarak ortaya çıkmaktadır, bunu savunuculuk (%66) ve hükümetlerle görüşmeler (%40,3) izlemiştir. Yazılı katkı sunmaktan (%24,2) ve politika belgeleri hazırlamaktan (%22,6) daha az bir oranda bahsedilmiştir. İstişareler ve politika belgeleri geliştirme yoluyla katıldıklarını bildirme olasılıkları, mülteci kuruluşlarından yanıt verenler arasında (sırasıyla %65,2 ve %17,4), yerel/ulusal kuruluşların temsilcilerine (sırasıyla %86,2 ve %31) kıyasla daha düşüktür.

Tablo 2: Küresel Mülteci Forumu'na Katılım

Katılım yöntemleri	Toplam	Mülteci	Yerel/ulusal
1 Toplantılara/istişarelere katılma	%77,4	%65,2	%86,2
2 Savunuculuk faaliyetlerine katılma	%66,1	%78,3	%62,1
3 Ulusal hükümetlerle görüşmeler	%40,3	%34,8	%37,9
4 Yazılı katkı gönderme	%24,2	%21,7	%27,6
5 Politika belgeleri üretme	%22,6	%17,4	%31,0
Katılımcı sayısı	62	23	30

Kaynak: İstişare Anketi

Soru: BMMYK tarafından 13-15 Aralık 2023 tarihleri arasında düzenlenecek olan Küresel Mülteci Forumu'na siz veya kuruluşunuz katılıyor musunuz veya katılmayı planlıyor musunuz? Evet ise, nasıl katılacaksınız?

GRF sürecine dahil olmayan katılımcılar, GRF sürecine dahil olmama nedenleri olarak çoğunlukla GRF hakkında bilgilendirilmediklerini veya katılmak üzere davet edilmediklerini ifade etmiştir. Bazı katılımcılar, finansal kaynak yetersizliği nedeniyle katılmadıklarını belirtmiştir.